



地球にやさしい子どもたち。

エコチル

http://www.ecochil.net

エコチルに関するお問い合わせ ▶ エコチル編集部 Tel 011-200-5671 Fax 011-200-5577 Mail info@ecochil.net

発行:(株)アドバコム http://www.advcom.co.jp 〒060-0062 北海道札幌市中央区南2条西1丁目1番地 宮本ビル7F

エコチル景観版は、東京都内の小学校での配布を目的に、毎月(8月を除く)5分冊発行しています。みんなに広めたいエコ情報などありましたら、エコチル事務局にFAXやメールで教えてください!

「エコチル」は(株)アドバコムの登録商標です。

この月
東京版
がつ
9月号

今月の表紙 杉並区立桃井第四小学校3年生 篠原 汐季さん「地球のごみひろい」



エコチル表紙イラスト作品大募集!

キミのイラストで次号の表紙を飾ろう! イラストのテーマはエコ・自然・地球。画用紙にクレヨン・絵の具で描いてね。採用されたお友達には右のお絵描きセットをプレゼント。詳しい応募方法は7ページの「応募方法」がウェブサイトを見てね! <http://www.ecochil.net>

採用された方にプレゼント!

スケッチブックとポスターカラー
12色・パレット・筆3本が入ったデザインセットをプレゼントいたします。

ペンてるポスターカラー
デザインセット12色

どくしゅう

芝生になった校庭は、こんなに環境に優しい!

今月のエコチルおすすめコンテスト
かんじ、つなぐ、きずな

今、あなたに贈りたい漢字コンテスト

今月のエコなひと すみだ水族館 館長 田海 雅彦さん

これから行きたいイベント情報!
企画展「サンダーバード博」/いろいろなタネの観察/紙の博物館 紙すき教室

食べられるのに捨てられる食育特集「食品ロス」を減らそう!

おこそう! エコアクション!

今月のエコワードパズル・プレゼント・すみだ水族館だよりほか



富士フィルムのグリーン・ポリシーを胸に、印刷会社や新聞社の皆さまと共に。業界全体の「環境負荷低減」に挑み続ける、私たちは富士フィルム グローバル グラフィック システムズです。



富士フィルム グローバル グラフィック システムズ株式会社 <http://tjps.fujifilm.co.jp>

レットライ エコライフ

みんなの学校の校長先生を紹介! Vol. 6

[杉並区] 桃井第二小学校 校長 邊見 公子先生


本校では、ESDの視点に立って、環境教育で心づくり・人づくりを進めています。5年生は、山形からの講師の指導で、土をこね、各自で育てた苗をバケツに植えました。水の量を気にして世話をし、田んぼも作ってという願いをもつ等、課題意識が高まっています。課題解決のために、自分で考え、判断して行動できる児童を育てたいと考えています。

*ESDとは、持続可能な開発のための教育のこと。

たくさんの生き物の命を守るためにできることは?

未来のために、いまできることから、すぐに始めよう!

環境危機時計のキャラクター、ぐりんとウッスンだよ。よろしくね。



「絶滅(地球からいなくなる)のおそれのある種」の数が増え続けている

| 主な生き物の種類別 | 世界の絶滅のおそれのある動物種数 |
|-----------|------------------|
| ほ乳類 | 1,170 |
| 鳥 | 1,192 |
| 両生類 | 1,241 |
| 魚 | 1,811 |
| 昆虫 | 1,915 |
| 植物 | 2,011 |

出典: 環境省「子ども環境白書2012」

af 公益財団法人 旭硝子財団 THE ASAHI GLASS FOUNDATION

www.af-info.or.jp

アイデア募集中!!

今日のテーマ 「たくさんの生き物の命を守るためにできることは?」

プレゼント
最優秀作品1名、優秀作品10名、参加賞として応募者全員に素敵なグッズをプレゼント!
詳しくはP.77を見てね!

※エコチルで作品紹介をする際は、氏名・小学校名・学年が掲載されます。
※エコチル発行後、公益財団法人 旭硝子財団のホームページにも掲載予定です。

入賞者発表

「エネルギーを大切にするためにできること」

最優秀作品: 豊田区立第三小学校 5年 山口 陽菜さん

優秀作品: 杉並区立立川小学校1年 小野 結菜さん
杉並区立立川小学校1年 富永 晃環さん
杉並区立立川小学校2年 及川 結惟さん
杉並区立立川小学校5年 中川 菜里さん
豊田区立立川小学校1年 篠原 由真さん
杉並区立立川小学校2年 椎名 浩さん
新原区立立川小学校6年 久津 恵利香さん
中央区立月島第二小学校3年 岸本 奈巳さん
中央区立立川小学校4年 大塚 亜希さん

芝生になった校庭は、 こんなに環境に優しい!

東京都ではここ数年、公立の学校の校庭芝生化を進めているんだ。今回は、校庭芝生化が環境に優しい理由や、その魅力について紹介するよ!

校庭芝生化って、 どんなことなの?

校庭芝生化とは、土やグラスト舗装されている校庭を芝生に変えることを言うんだ。2005年度に、東京都のヒートアイランド対策の一環として、公立小中学校27校と都立学校6校の校庭を芝生化したのが始まりで、2007年度からは緑化対策等に加え、子どもたちへの教育効果、地域「コミュニティづくり」という目的も加えられ、積極的に進められるようになったんだ。

どこの学校の校庭が 取り入れているの?

図1にあるように、2013年3月末現在で、東京都内の公立小中学校のうち、360校の校庭が芝生化されている。実際に校庭を芝生化した学校からは、「芝生だとすべって転んでも、ほとんどケガをすることがないので、思いやり体を動かせる」という声が寄せられているんだって。芝生にした後の手入れは、地域のみさんの力を借りること

図1 区市町村校庭芝生化実施率 (%)



になるので、たくさんのお大人と顔を合わせる機会が増え、学校の外でも児童が笑顔で挨拶するようになるなど、プラスの効果がいっぱいあるんだよ。

芝生化にも いろいろある!

でも、学校によって校庭の形や使われ方が全然違うよね。そこで東京都では、図2にあるように、いろいろなタイプの配置方

芝生の校庭エコポイント①

① 芝生に生き物が集まる!

校庭を芝生にすると、そこに虫が集まってくる。その虫を狙って、鳥もやってくる。いろいろな生き物を身近に感じられるようになるんだ。

② 学校の緑化が進む!

校庭を芝生にするだけでも、学校の緑がグンと増える! 校庭芝生化をきっかけに、屋上や壁面を緑化する学校も多くなって!

③ エネルギーの消費が減る!

気温の上昇を防いでくれるから、その分、エアコンを使う機会が減る。それは、エネルギー消費量を減らすことにつながるよ!

④ 水はけがよくなる!

水はけが悪い校庭を芝生化するときに傾斜をつけて整地することで、雨の後もすぐに使えるようになる。芝生が根を張る土も水を蓄えてくれるよ。

⑤ ヒートアイランド現象の緩和にも!

芝生とその下の土が含んでいる水分や、水まきした水が蒸発するとき熱を奪ってくれるので、気温の上昇を防いでくれるよ!

⑥ 地域の生態系は守られる!

植えられる芝生は、パミュダグラスという外来種。でも茎が伸びる範囲でしか広がらないため、地域の生態系には影響を与えないんだ。

★エコチルおすすめコンテスト★ 今月の

かんじ、つなぐ、きずな 今、あなたに贈りたい 漢字コンテスト



日本漢字能力検定協会では、漢字検定だけでなく、日本語や漢字に関するさまざまな普及啓発・支援活動を行っています。みなさんにとってなじみが深いのは、きつと、「今年(ことし)の漢字」でしょう。一年を振り返って、世の中を表現する漢字一字を考え、取り組みは、12月

12日の「漢字の日」にちなんで、毎年12月中旬に発表されています。2012年12月に、清水寺の森清範貫主が漢字を書いている様子を、ニュースで見たと小学生も多いのではないのでしょうか。2013年は、この「今年(ことし)の漢字」のほか、「新たな漢字コンテスト」を開催します。それは「今、あなたに贈りたい漢字コンテスト」です。このコンテストは家族や友だち、先生など、みなさんの大切な人に伝えたい想いを込めて、漢字文字を選び、メッセージ

を添えて贈るといふものです。「想いを込めた漢字を贈る」ことで人との絆を感じるきっかけや、大切な人への想いを改めて認識する機会をつくることを目的としています。応募のときは、あなたが誰にその漢字一字を贈りたいのかも、書くことになっています。あなたは、誰に、どんな漢字を贈りたいですか? 贈りたい漢字を探そううちに、新たな漢字の魅力に出会えるかもしれません。あなたの想いがあふれる応募を、お待ちしております!

野菜の余った部分を有効活用して、 お家で簡単エコガーデン♪

豆苗(エンドウ豆の芽)のバックを買ってきて、調理終了後に残った根。捨てちゃうのは、ちょっと待った! 芽を切った後、残った種や根を使って、もう一度、栽培できるんだ。その方法を紹介しますよ!



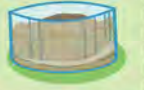
材料

- 豆苗のカット後の根の部分
- 2Lのペットボトル(半分にした底の方を使う)
- 水受け皿
- ガーデニング用の土

方法

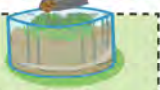
1

切ったペットボトルの半分くらいの高さまで、土を入れる。土を入れる前に、ボトルの底に、水抜き用の小さな穴を数カ所あけておいてね!



2

土の上にカットして残った根を置き、根のまわりに土をしっかりとよせる。



3

1日おきに水をやり、芽がのびてきたら、根元から2cmくらいでカット。必ず洗って、火を通してから食べてね!



豆苗の再生は水耕栽培するのが普通だけど、土に植えると水の取り換えがない分簡単なんだ! ペットボトルは硬いので、カットするときにケガをしないように気をつけよう。

ワンポイントレッスン!

うすめずそのままで使える液体肥料を、週1回あげると、野菜が元気に育つよ。



協力: 住友化学園芸株式会社

〒104-0032 東京都中央区八丁地4-5-4
いろいろなお情報がいっぱい! 「ポクも!」ワタシも! こどもプチガーデン
<http://www.sc-engei.co.jp/enjoy/kids/index.html>

芝生の校庭でのできごと

| | | |
|-----|--|---|
| 4月 | 校庭に集まる鳥たちセキレイの仲間や、ヒヨドリが虫を食べにやってきます。 | 暖かい気候で活発に生育する「夏芝」が育ってきます。 |
| 5月 | | 夏から秋にかけて、トンボがたくさん飛んできます。 |
| 6月 | 梅雨の時期でも、水たまりができてくいです。 | 気温が下がってくると、夏芝が休眠期間を迎えます。茶色く枯れているように見えても、根や茎は生きています。 |
| 7月 | | 冬になっても、スズメやハトが集まってきました。食べ物を探しているようです。 |
| 8月 | | |
| 9月 | | |
| 10月 | 刈った芝生の量を比べてみると芝生の育つスピードは、季節によって変化することがわかります。 | |
| 11月 | | |
| 12月 | | |
| 1月 | | |
| 2月 | | |
| 3月 | | |

法を留意して、各学校が取り入れやすいようにしているんだ。
また、校庭芝生化の良さを知ってもらったために、「出前芝」といって、100〜150mのお試し用芝生を、芝刈り機や移動式スプリンクラーと一緒に届けてく

れる制度もあるんだって。
校庭が芝生であることを生かして、授業や学校行事、地域行事を行っている学校も増えていっているよ。環境にも優しい校庭芝生化の輪が広がることを、期待したいね!

できるだけ芝生を広くとる
トラックや遊具の周りなど一部分は土にする
芝生を養生する間も使える場所がある
第二校庭など
地域利用を考えて、一部だけ取り入れる
周縁部芝生
野球などの利用が多いのでフィールドだけ土にする

さしはかせになろう!

秋に音を出す虫は身近にいても、姿を見たり、音を聞き分ける機会はありません。この授業でいろいろな虫の声を聞き、その姿を観察できたことは、子どもたちにとってもよかったです。

漢検 環境四字熟語

打水涼風

意味/暑い日は打水してクールダウン。
つぎの□のなかにみぎのかんじをかいてみましょう。

今月の四字熟語: 野風ゆいよう

次号の環境四字熟語に挑戦だ!!

個人受験 検定日 平成25年10月27日(日) 受付期間 平成25年7月1日(月)~9月27日(金)
団体受験 検定日 平成25年10月18日(金) 受付期間 平成25年9月18日(水)まで

公益財団法人 日本漢字能力検定協会
ホームページ <http://www.kanken.or.jp/> 携帯からもアクセス可能
お問い合わせ窓口 (無料) 0120-509-315

かんじ、つなぐ、きずな

今、あなたに贈りたい漢字

コンテスト 作品大募集!!

「大切な人に贈りたい漢字とメッセージ」
大切な人に伝えたい想いを表す漢字と、メッセージを記入ください。漢字は「150字」程度とします。

応募期間 2013年7月10日(水)~10月21日(月)必着
応募テーマ 「大切な人に贈りたい漢字とメッセージ」
応募部門 ①小学生部門 ②中学生部門 ③高校生部門 ④一般部門

賞金
● 特賞 賞状と5万円相当の副賞
● 日本漢字能力検定協会賞 賞状と3万円相当の副賞
● 審査員特別賞 賞状と1万円相当の副賞
● 佳作 賞状と5千円相当の副賞

応募方法 個人、団体での応募を受け付けています。所定の応募用紙またはWebフォームでの受け付けとなります。詳細についてはホームページをご覧ください。今、あなたに贈りたい漢字コンテスト事務局までお問い合わせください。

応募先 ● 郵送での応募 〒600-8691 日本郵便 京都支店 私書箱第6号 「今、あなたに贈りたい漢字コンテスト」係 ● Webからの応募 <http://www.kanken-kizuna.jp>

お問い合わせ先 「今、あなたに贈りたい漢字コンテスト」事務局 <http://www.kanken-kizuna.jp> ☎075-211-3593

これから行きたい イベント情報!

ここでは、小学生が休日に楽しめる、さまざまなイベントを紹介するよ。プログラムの詳しい内容については、直接問い合わせてみてね!



企画展「サンダーバード博」

～世紀の特撮が描くボクらの未来～

9月23日(月・祝)まで開催

未来を見つめる先見性とセンスにあふれ、50年近く世界を魅了し続ける特撮作品「サンダーバード」。かつていっしょにスーパーメカや愛らしいキャラクターが集結するよ。家族で行ってみてね!

●入場料:大人1300円/18歳以下700円(土曜日のみ600円)

会場 日本科学未来館 東京都江東区青海 2-3-6

お問い合わせ TEL.03-3570-9151



身近なタネをじっくり調べよう!

「いろいろなタネの観察」

9月29日(日) 10:30~12:30, 13:30~15:00(一回約20分)

植物は動くことはできないけれど、タネを作って自分の仲間を増やすことができるよね。身近なタネを観察して、しくみを調べてみよう。このほかにもいろいろなイベントを開催しているので、チェックしてみてね!

●参加費無料(申し込み不要) (入館料:一般・大学生600円・高校生以下無料)

会場 国立科学博物館 東京都台東区上野公園 7-20

お問い合わせ TEL.03-5814-9873



家族で参加してみよう!

「紙の博物館 紙すき教室」

毎週土・日曜日 13:00~14:30

牛乳パックに使われている紙を再利用して、手すきはがきを作るよ。葉っぱや色紙を入れてみたり、自分だけのオリジナルはがき作りに挑戦してみよう。スタッフの方が親切に教えてくれるよ!

●参加費無料 (入館料:大人300円/小中高生100円)

会場 紙の博物館 東京都北区王子1-1-3

お問い合わせ TEL.03-3916-2320



地球にちょっといいはなし

エコなひと

今月のテーマ 海本来の姿を後世に残す

すみだ水族館 館長 たうみ まさひろ 田海 雅彦さん

東京都出身。1989年4月にオリンクス株式会社入社。神田支店、社長室、経営企画部秘書チームなどに所属。オリンクス不動産株式会社 社長室を経て、2011年10月より同社・水族館事業部に所属。



人工海水で飼育したウミガメやサンゴを地元の海に還すことで

本来の姿を後世に残したい。

今回お話を伺ったのは、すみだ水族館の館長・田海雅彦さんです。館内で飼育したウミガメやサンゴを地元の海に還すプロジェクトを中心に、すみだ水族館が目指すことについてお話を伺いました。

「美しい海を後世に残したくて」

すみだ水族館では、人工海水でいっきものを飼育した後、地元の海に還すプロジェクトを行っています。

小笠原諸島は、毎年夏頃に多くの仔ガメが誕生する、国内最大のアオウミガメの産卵地の一つとして有名で、ウミガメの保全活動も行っています。すみだ水族館は、小笠原村の活動に協力しており、その環として昨年7月には、小笠原諸島より生まれたばかりのアオウミガメが当館

「いきものへの愛情と思いを感じてほしい」

すみだ水族館ではこの春から、人工海水でサンゴを育て、沖縄の海に植

にやってきました。そして本年8月には、すみだ水族館で飼育し無事成長した仔ガメ達を故郷・小笠原諸島の海へ放流することができました。「小笠原で生まれた小さなウミガメを『すみだ水族館』のゆりかごで育み、海に放流することで、将来大きくなって戻ってきてくれたらうれしいです」と田海さんは話します。

樹するプロジェクトもスタート。館内でも、沖縄の美しいサンゴの海を再現した展示を行っています。またタツポは、海水の濃度や栄養分などを含めた水質、光、共生するいきものとのバランスなど、サンゴが棲むための自然に近い環境を作ること

国内の森を元気にする!

森で子どもをばくばく! 森づくりのリーダーを育てる!



秋の募金運動を行っています

9月~10月は、秋の募金強化キャンペーン期間です。みなさんもぜひ参加してくださいね!

森を守ることは、私たちの暮らしを守ること
緑の募金は、さまざまな森づくりと人づくりに活かされています。

きれいな空気もおいしい水も、森林がふくんでくれていることを知っていますか? そんな大切な森林を守るためには、人の手や知恵が欠かせません。「緑の募金」へのご理解と、ご協力をお願いいたします。

お問い合わせ先



〒102-0093 東京都千代田区平河町 2-7-4 砂防会館別館(8 棟 5 階)
TEL 03-3262-8451 (代表) FAX 03-3264-3974 URL: <http://www.green.or.jp/>

地球の緑を増やす!

食育特集

出典：政府広報オンライン

「食品ロス」を減らそう!

「食品ロス」とは、まだ食べられるのに捨てられている食べ物のことです。今回は、大切な食べ物をムダなく消費し、食品ロスを減らして環境面や家計面にプラスになる方法を紹介しましょう。

食べ物を大量に輸入して大量に捨てている!

日本で1年間に捨てられる食品廃棄量は約1800t。このうち、売れ残りや期限切れの食品、食べ残しなど、本来食べられたはずの「食品ロス」が500万t、800万tにも上っています。これは、日本のコメの年間収穫量(平成24年約850万t)に匹敵する量です。平成23年度の日本の食糧自給率は39%で、食べ物の多くは輸入に頼っているのに、一方で食べられる食料を大量に捨てているなんて、もったいないと思いませんか? 「食品ロス」を減らすためには、食べ物をムダなく、大切に消費していくことが大切です。

家庭の食品ロスを減らすために

家庭での食品ロスは、年間200万t、400万tも発生しています。食材別にみると最も多いのは野菜、次いで調理加工品、果実類、魚介類です。捨てた理由として多いのは、「鮮度の低下、腐敗、カビの発生」「消費期限、賞味期限が過ぎた」などが挙げられます。それを防ぐためにも、みんなが簡単な工夫から始めてみませんか?

食品ロスを減らす工夫

「使い切る」「食べ切る」「賞味期限」を知ろう!

「消費期限」は食べても安全な期限のため、それを過ぎたら食べない方がいいですが、「賞味期限」を過ぎててもすぐに食べられなくなるわけではありません。見た目や臭いで判断し、食べられるうちに食べましょう。

「賞味期限」と「消費期限」を知ろう!

「消費期限」は食べても安全な期限のため、それを過ぎたら食べない方がいいですが、「賞味期限」を過ぎててもすぐに食べられなくなるわけではありません。見た目や臭いで判断し、食べられるうちに食べましょう。

「使い切る」「食べ切る」「賞味期限」を知ろう!

「消費期限」は食べても安全な期限のため、それを過ぎたら食べない方がいいですが、「賞味期限」を過ぎててもすぐに食べられなくなるわけではありません。見た目や臭いで判断し、食べられるうちに食べましょう。

「賞味期限」と「消費期限」を知ろう!

「消費期限」は食べても安全な期限のため、それを過ぎたら食べない方がいいですが、「賞味期限」を過ぎててもすぐに食べられなくなるわけではありません。見た目や臭いで判断し、食べられるうちに食べましょう。

「使い切る」「食べ切る」「賞味期限」を知ろう!

「消費期限」は食べても安全な期限のため、それを過ぎたら食べない方がいいですが、「賞味期限」を過ぎててもすぐに食べられなくなるわけではありません。見た目や臭いで判断し、食べられるうちに食べましょう。

「賞味期限」と「消費期限」を知ろう!

「消費期限」は食べても安全な期限のため、それを過ぎたら食べない方がいいですが、「賞味期限」を過ぎててもすぐに食べられなくなるわけではありません。見た目や臭いで判断し、食べられるうちに食べましょう。

日本人一人あたりに換算すると、おにぎり1〜2個分が毎日捨てられている計算になるんだって!

もったいない!

「食品ロス」とは、まだ食べられるのに捨てられている食べ物のことです。今回は、大切な食べ物をムダなく消費し、食品ロスを減らして環境面や家計面にプラスになる方法を紹介しましょう。

ホットケーキミックス&牛乳で蒸しパンをつくろう!

電子レンジを使うので、低学年のみんなでも安心。家族みんなで作ってみてね!

アレンジポイント

- チョコチップや抹茶、バナナ、ナッツなどを入れても、おいしいよ!

簡単・手づくりおやつレシピ

材料

- ホットケーキミックス 1袋
- 卵 1個
- 牛乳 適量

※1袋でホットケーキをつくるのと同じ分量

- ボールに材料をすべて入れ、混ぜる
- 紙コップ型の半分まで①を入れる
- ②を電子レンジに入れて、倍にふくらむまでチンする(最低3分)
- ふくらんだ②に竹串をさし、くっつかなければ完成

pal*system パルシステム東京

毎日牛乳飲んでいますか?

コップ1杯(200ml)にカルシウムが227mgが含まれる牛乳は、不足しがちなカルシウム補給におすすめ! ビタミン類もバランスよく含まれているので、毎日飲もう!

パルシステムの「こんせん72」牛乳 おいしさのひ・み・つ

原乳は北海道の冷涼な気候と雄大な自然の中、清潔な環境で育った健康な牛の生乳。72℃で15秒の有害菌だけを殺菌したHTST製法で、生乳本来の風味や栄養はそのまま! しぼりたてを産地の北海道根釧地区でパック詰めしているので、新鮮!

「安心」「おいしい」生協の宅配 期間限定プレゼント

締切 9/28(土) 14:00まで

期間中に資料(カタログ)請求された方にのみ、**こんせんくんのシール&パルシステム3色ボールペン & 国産粉ホットケーキミックス800g(200g×4袋)**をプレゼント!

国産粉

- ホットケーキミックス
- 国産小麦粉100%使用
- 便利な分タイプ
- 乳化剤・着色料不使用

プレゼントは一律1個限りで、直接ご本人さまに手渡しとなります。※次記の方はプレゼントの対象外となります。●すでにパルシステムをご利用の方 ●配達エリア外にお住いの方 ●過去にプレゼント企画にご応募いただいた方

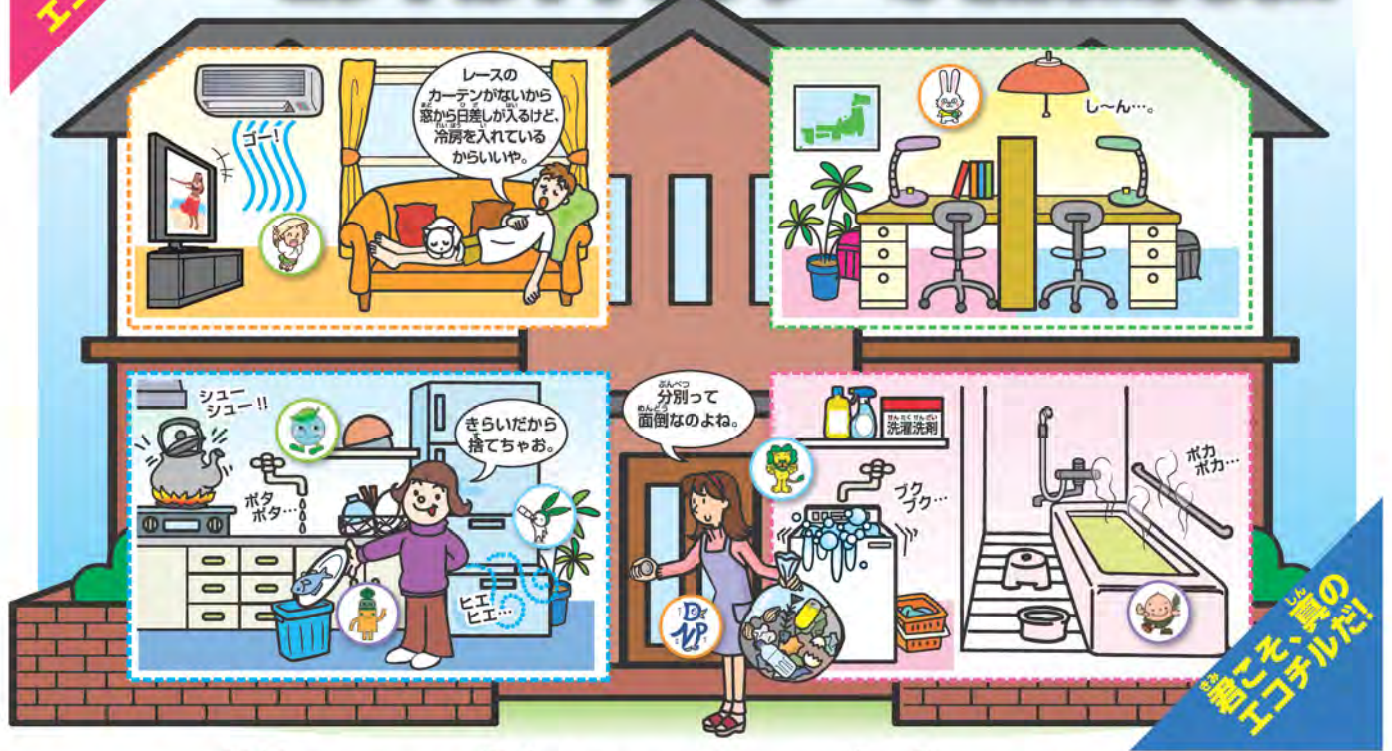
資料(カタログ)請求は電話またはインターネット

☎0120-581-219

【受付時間】月・金曜日 9:00~21:00、土曜日 10:00~14:00
 時間外は自動音声受付 なるべくお早め

おこそう!
エコアクション!

あれれ? 環境によくない行動はどれ? ヒントはキャラクターのそばにあるよ!



正しい正解はみんなが大好きなキャラクター達が教えてくれるよ!

| | | | |
|---|---|--|--|
| <p>ライオンちゃん 僕はライオンちゃん。みんなのエコなくらに役立つLIONのキャラクターです。</p> | <p>ごたえ 洗剤を入れすぎて洗濯をしている かいせつ 洗剤を多くしても洗浄力はあまりかわらないうえ、すすぎにかかる水は多くなります。洗剤は使用量を守ることが大切です。</p> <p>今日と愛する。 LION</p> | <p>エコるん アサヒの森のエコるん。うさぎの兄弟のおにちゃん。みんなのエコに守られていることを知ってるよ!</p> | <p>ごたえ 冷蔵庫のあけっ放し かいせつ 冷蔵庫から食べ物を出したりさがしたりするときはできるだけみじかい時間で! せっかく冷えたジュースやお茶もゆるくなっちゃうよ!</p> <p>その運動を、わからぬ、 Asahi SOFT DRINKS</p> |
| <p>しんきゅうさん キミのテレビ、エコってる? 新しいテレビを買うときは、ポクをけんさく! エコっ!</p> | <p>ごたえ みていないテレビがついている かいせつ テレビをつけたまま寝ない。使っていない電化製品は消したり、長く使わないならコンセントを抜こう!!</p> <p>しんきゅうさん</p> | <p>エコ丸 カルピスの社員。環境への思いが凝まって生まれた「エコ丸」です。よろしくね!!</p> | <p>ごたえ 水道水の出っ放し かいせつ 水道水を作ってはこぶのにも下水を処理するのにエネルギーを使っているよ。蛇口をしっかりと閉めてポタポタお水をためようね!</p> <p>カラダにピース CALPIS</p> |
| <p>くりん 地球と、放電ボタンを充電にする方法を、探しています。地球の環境を守るアイデア、教えてください。</p> | <p>ごたえ だれもいない部屋の電気がついている かいせつ あかりは何のためにあるのかな? 必要のない電気はしっかり消すことがエコ! 二酸化炭素も減らせるよ。</p> <p>af 公益財団法人 旭硝子財団 THE ASAHI GLASS FOUNDATION</p> | <p>DNPenguin (タイエスペンギン) わたくし、DNPのことをわかりやすくつたえるのが仕事であります! がんばってます!</p> | <p>ごたえ こみの分別をしていない かいせつ 使えるものを再利用したりごみの種類を分けると、リサイクル品として生まれ変わることができる。それって地球にやさしいよね。</p> <p>DNP 大日本印刷</p> |
| <p>ギボちゃん 日本生まれ顔面黄の男の子。江戸時代はエコな暮らしのヒントがいっぱい。みんな、江戸情に遊びに来てね!</p> | <p>ごたえ 食べ残しをしている かいせつ 食べ残しはゴミの量が増えると、食べ物を作ったり運んだりするエネルギーもムダにすることになる。食べ物を大事にしよう。</p> <p>江戸東京博物館</p> | <p>どんぐりくん 僕の身長はどんぐりくん。様々なごみ・入づりに頑張ってるよ! みんなも僕の身長に協力してね!</p> | <p>ごたえ おフロのふたをあけっ放し かいせつ おフロのふたをして、お湯の温度を下がりにくくしたり、一度にみんなが入って沸かし直さないところがエコ。水も大切にしよう。</p> <p>国土緑化推進機構</p> |

他にもこんなことが隠れてるよ! キミは気がついたかな?

コンロの火がやかんからはみだしている
コンロの火を大きくしすぎると余分なエネルギーを消費してしまうんだ。効率よくエネルギーを使ってお湯をわかすには中火が1番だね!

日差しをさえぎらずに冷房をつけている
レースのカーテンやすだれで日差しをさえぎれば、エネルギーを使わないですむし、健康にもいいんだよ!

おこそう、エコアクション! エコ宣言をしてプレゼントをもらおう!!

合計64名様にプレゼント!

キャラクターたちが教えてくれた環境によくない行動。わかった? 今月号では、どの行動に気をつけるかエコ宣言した人の中から抽選で64名様にプレゼントが当たります! エコ宣言はホームページと携帯サイトで受け付けます。どんどん宣言してね!

<http://ecochil.net/oubo>

応募締切: 9月30日(月)

| | | | |
|--|--|---|--|
| <p>5名様に ライオンこども ハミガキ ガリガリお掃除機、ガリガリコーラ & ライオンちゃんマスコット</p> | <p>5名様に しんきゅうさん ホワイトボードセット</p> | <p>5名様に 旭硝子財団リサイクル くりん ビンパッキン & エコカラトリー</p> | <p>5名様に ギボちゃんファイル(1枚) & 共通招待券(2枚) ※お申し込みいただいたエコ宣言者 の中から抽選で1名に1名に当たります。</p> |
| <p>24名様に ミツバサイダーPET500 パヤリースオレンジPET450 十六茶PET600 3本セット</p> | <p>5名様に 「カルピス」3本セット</p> | <p>10名様に DNPenguinマグカップ 2個セット</p> | <p>5名様に 僕の身長キャラクター どんぐりくん、しんきゅうさん ペラストラップ</p> |

※プレゼントは第3期集まで限られます。
※当選の発表はプレゼントの発送をもってさせていただきます。
※ハガキ・FAXでの応募は受け付けておりません。

みんなあつまれ!! エコチル広場



エコちゃんがおどどけするよ!!

エコチルおたよりコーナー 今月は…どんなエコアクションしてる?!

このコーナーではみんなの意見やエピソードなどを紹介するよ!

私の学校では、各教室の窓とドアを開け、さらに廊下の窓も開けて、風の通り道を作っているの、涼しいです。(小6・えりちゃんさん)

エコちゃんより

学校みんな、エコアクションをやっているんだ! 自然の風は、体に優しい感じがするよ。まだまだ暑いから、エコもチャレンジするね!



夜は早く寝て、朝は早く起きて、お日さまと同じになるよう、サマータイムをなるべくがんばります。(小1・ようたくん)

エコちゃんより

エコは早起きが苦手なの…。ラジオ体操も大変だったよ。ようたくんのサマータイムは、うまくいったかな? 結果の報告も待ってます!



エコ川柳コーナー 地球・環境がテーマだよ!

エコ、地球環境をテーマに川柳を募集しています。下の応募用紙の12に記入して編集部まで送ってね。

文京区立明化小学校5年生 五十鈴川 真性さん

風がふき みどりの風が ふきわたる

今月の大賞 エコチル

エコチル大賞者には、オリジナルマイ箸に作品と名前を入れてプレゼントするよ!



お題1「夏休みのエコアクション報告!」 お題2「おすすめエコグッズ」

みんなは、夏休み中にエコアクションした? 家や自分で使っている、おすすめのエコグッズはある? エコチル事務局に教えてね! 下記応募用紙の12に記入して編集部まで送ってね。お題は毎月変わります。お題のリクエストもお持ちしています! *エコチル広場のほかにはペンネームと学年をつけて紹介させていただきます。

エコチル9月号応募用紙

東京都 区・市

〒- - - - -

1 フリガナ

2 お名前

3 小学校

4 男 女

5 学年

6 年齢

7 居住地

8 エコチル今月号は、どこでもらいましたか?

9 エコチル今月号の内容はどうでしたか?

10 おうちでエコチルを読んだ方すべてに○をつけてください。

11 エコワードパズルの答え

12 おたより・川柳コーナーの応募とエコチルの感想などはこちらへ

エコワードパズルコーナー 抽選でプレゼントが当たる!



- 海月の夜に月に輝くちやう…
- 昔話の女の子の名前は?
- 紙○○○が始まるよ。
- ラジオ、音楽の時間に、たたく○○○○だよ。
- 木でできた、板のつなぎ物。
- オリジナルをまるく○○○○。
- エコの絵の○○○○。
- 高い所から勢いよく流れおちる水。ナイアガラの○○○があるだよ。

ヨコのカギ

- 配った物や使ったものをもう一度集めて、もとに戻すこと。「今日は資源○○○○の日だ」。
- 冬によく食べるね。ほくほくのサツマイモなどのことだよ。「石○○○○～ほっかほか～」。
- 「肌」の別の言い方は? 汗をかいたりして、体温調整してくれるよ。
- 甘い、すっぱいなど味を感じる、口の中の部分は?
- 卵を割って、フライパンでシューシュー。朝ごはんの定番メニュー!?

ヒントは 天候の名称だよ



応募方法 締め切りはH25年9月27日(金)まで

【宛先】〒060-0062 北海道札幌市中央区南2条西1丁目 宮本ビル7F アドバコム「エコチル編集部 東京版9月号 応募係」

QRコードは一部のケータイは表示されない場合があります。予めご了承ください。

<http://www.ecochil.net/>

クロスワードを解いて、アルファベットの順に並べると、何という言葉になるかな? 左の応募用紙の11に記入して編集部まで送ってね。

今月のエコワードパズルプレゼント

マイガーデン元肥用

きれいな花を咲かせたい
土に混ぜ込む元肥専用粒状肥料で、
花にも野菜にも使えます! 球根の植えつけにも!

住友化学園芸株式会社 20名様

クルマと環境の未来を考えよう～自動車の利用台数、回数を減らそう 編～

- おばあちゃんの病院の送り迎えがすんだら帰ってくるから、塾の用意をしておいてね。それならほくも行くよ!
- でも、おばあちゃんの病院から歩いて行けるから、そうするよ。ポクの塾も行くよ。
- 何度も往復するより一度ですませる方がエネルギーの効率も良いしお母さんの時間のムダもなくなるでしょう!
- 車を利用するときは、なるべく乗り合わせたり、用事もまとめてすませると良いね。

回数減らすには、どんな方法がある?

自動車が出す二酸化炭素を減らすため、駅など同じ場所、方向に行くときは、時間を合わせたり、一台の自動車に乗り合わせて、利用台数と運転回数を減らすようにしましょう。また、1回の外出で用事をすべてすませるように計画し、走る距離を減らす工夫もしましょう。

公益財団法人 交通エコロジー・モビリティ財団
東京都千代田区五番町10番地 五番町KUIビル3階
TEL.03-3221-7636 FAX.03-3221-6674 URL <http://www.ecomo.or.jp/>



シャコの細長い目は複眼で、前後二つに分かれている。

外見はエビに似ているけれど、**通うグループに属するシャコ**。シャコは、エビに似ていますが、**エビと同じ甲殻類の中でも、エビ・カニは十脚類、シャコは口脚類に属す**。違うグループの生き物です。

今月のどうぶつ

シャコ

Oratosquilla oratoria



生息地：北海道～九州の沿岸・韓国・台湾・中国の内湾の泥底

甲殻類 / 口脚目 / シャコ科



野生のシャコは浅い字型の巣穴を掘って、その中で暮らす。そのため、すみだ水族館では、人工の巣穴を水槽に入れているんだ。

すみだ水族館だより

生き物ってオモシロイ!!

地球上にともに生きる動物たち。彼らの生き方や暮らしを見つめるといさや自然の大切さが見えてくる。



すみだニュース

ペンギンの赤ちゃんは成長中!

5月末に誕生したマゼランペンギンの赤ちゃん。すくすく成長し、わずか90gだった体重が、7月末現在で2.8kgにもなりました。近頃はヒナから若鳥へ成長する時期にさしかかり、ヒナ特有のふわふわの幼羽が抜けかわりはじめています。この羽がは出る頃には、立派な若鳥に成長し、プールで泳ぎまわっていることでしょう。

取材協力：監修/すみだ水族館

脚を使って、エサとなる小動物をつかんだり、叩いたりして捕まえます。通称「シャコパンチ」と呼ばれる、シャコの叩く力は強く、アサリの殻くらいは簡単に割ってしまうのだそうです。

目や腕、柔らかい体など、**関節がイントがいてほしい!**といういろいろな特徴があるのがあります。例えば、エビ・カニは歩く脚(歩脚)が4〜5対ありますが、シャコには3対しかありません。腹部には泳ぐときに使う腹肢があり、その付け根に鰓を持ち呼吸を行っています。尾節には鋭くとがったゲがあり、不用意に持つと刺さって痛いの、シャコを持つときは、



シャコは英語で「マンティス・シュリンプ」と言うが、鎌状の腿脚がカマキリに見えることから名づけられた。

すみだ水族館 / 東京都墨田区押上1丁目1番2号 東京スカイツリータウン・ソラマチ 5F・6F TEL.03-5619-1821 年中無休 <http://www.sumida-aquarium.com/>

次号のエコチル配布予定日は10月7日(月)です。

エコチルは墨田区、杉並区、新宿区、中央区の小学校112校で配布することも環境情報紙です。文京区や台東区、品川区、杉並区、葛飾区、新宿区、自民区、豊島区、荒川区にある児童館167館でも設置しています。

エコチル編集部 TEL.011-200-5671

考えてみよう、今自分にできること

コカ・コーラ環境フォーラム2013開催

8月10日(土)~11日(日)、北海道でコカ・コーラ環境フォーラム2013が開催されました。参加したのは、第20回コカ・コーラ環境教育賞の最終選考に残った全国15組の団体です。10日は北海道コカ・コーラボトリング 札幌工場の見学を行った後、札幌工場の水源地である白旗山で湧水の見学や水源の保全活動を学び、植樹活動にも参加しました。

11日には、第20回コカ・コーラ環境教育賞の発表を行った後、パネルディスカッションが開催されました。コカ・コーラの水を守る取り組みの紹介やクイズのほか、「水を守り続けるために私たちにできること」というテーマで、会場のみんなで自分たちができることを話し合いました。お風呂の水をあふれさせない、シャワーを浴びる時間を短くするといった、ちょっとしたアクションもたくさん出ていました。みんなも自分にできること、考えてみよう!

主催：公益財団法人コカ・コーラ教育・環境財団

すみだ水族館

葛飾北斎

江戸後期の浮世絵師「葛飾北斎」とすみだ水族館のコラボレーションを開催。北斎の代表作「北斎漫画」に描かれた海のいきものと、水槽内の実際のいきものを見比べてみよう。

2013年9月2日(月)~10月31日(木)

詳しくは、すみだ水族館にお問い合わせ!

すみだ水族館 TEL.03-5619-1821 営業時間:9:00~21:00
www.sumida-aquarium.com

みんなもおいでよ!

本と写真の未来を体験しよう!

ドットDNP Communication Plaza

コミュニケーションプラザドットDNPは、「本」と「写真」の新しい楽しみ方が見つけられる、体験型スペースなんだ。「本」と「写真」の未来を、キミも体験してみない?

「ドットDNP」って? 日本や海外の最新のデジタルえほんが楽しめる! 撮影やプリント、フォトブックづくりも体験できる! 変えたら、電子書籍を片手にカフェでプレイク!

デジタルえほんと写真に関する企画展やワークショップもたくさん開催しているよ!

2013年9月14日(月)~30日まで

ドットDNPデザインの「アPLICATIONボールペン」をプレゼント!

わたくしも待っているであります。DNP Penguin

コミュニケーションプラザドットDNP
【所在地】〒162-0843 東京都新宿区市谷町1-14-1 DNP市谷田町ビル
【TEL】03-6386-1700(カスタマーセンター)
【開館時間】10:00~18:00
【休館日】日曜日・年末年始
【入館料】無料
【アクセス】(有)エフ・エス・エス、有線のものごころまで
【URL】<http://www.dnp.co.jp/dotdnp/>

グリーン電力とは、風力や太陽光、バイオマス(生物資源)、水力、地熱などの自然エネルギーによって発電された電力のこと。

コミュニケーションプラザドットDNPでは、使用しているすべての電力量をグリーン電力でまかっています。

DNP 大日本印刷